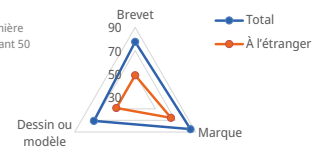




Indonésie

Les classements sont définis sur une échelle de 0 à 100, attribuant la première place à 100, la dernière à 0 et indiquant 50 comme le point médian.

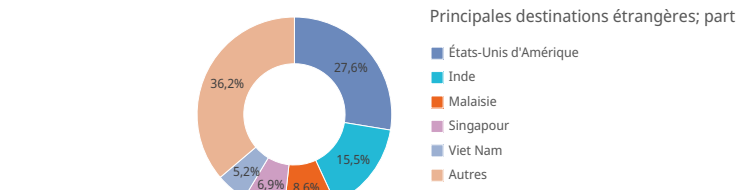
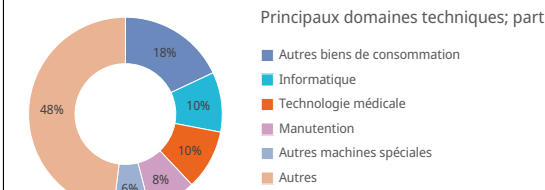
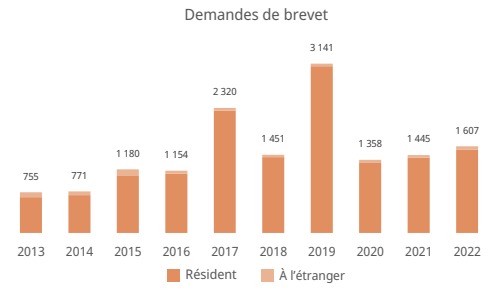


- [Centre de données statistiques de propriété intellectuelle de l'OMPI](#)
- [En savoir plus sur le classement de l'Indice mondial de l'innovation](#)

Brevets

Statistiques pour les demandeurs résidant dans ce pays

Demandes de brevet; classement mondial	1 607	↑11,2%	39 ^e
Demandes émanant de résidents	1 549	↑10,9%	
Demandes déposées à l'étranger; classement mondial	58	↑20,8%	85 ^e
Classement régional et part régionale			
	Asie - 13 ^e		0,1%
	Asie du Sud-Est - 3 ^e		10,6%
Demandes émanant de résidents par million d'habitants; classement mondial	5,6		77 ^e
Demandes émanant de résidents par 100 milliards de dollars É. U. du PIB; classement mondial	45,3		79 ^e
Demandes de modèles d'utilité; classement mondial	4 033	↑26,4%	6 ^e
Demandes internationales selon le PCT; classement mondial	9	→0%	74 ^e
Demandes selon le PCT par million d'habitants; classement mondial			
Publications du PCT relatives à l'énergie renouvelable (2020-2022)	2		7,4%
Part des demandes émanant d'universités (2020-2022)		14,8%	
Part des inventrices (2020-2022)		13,6%	
Entrées dans la phase nationale du PCT; classement mondial	59	↑34,1%	67 ^e
Part des demandes déposées à l'étranger via le système du PCT		32,8%	
Principaux déposants selon le PCT (2020-2022)			
	Universitas Airlangga		3
	Pt Aplikasi Karya Anak Bangsa		2
	Direktorat Penelitian Universitas Gadjah Mada		1
	Pt Hartono Istana Teknologi		1
	P.T. Medisafe Technologies		1



Statistiques pour l'office de la PI

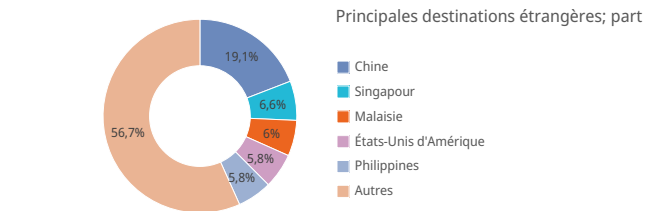
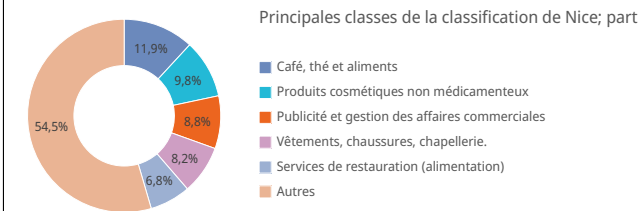
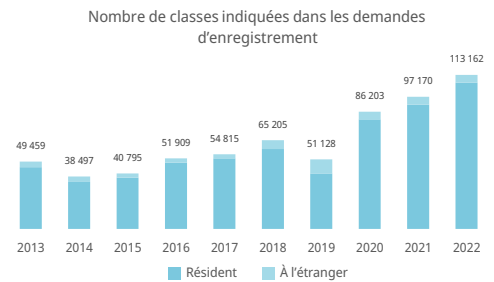
Applications totales; classement mondial	9 967	↑13,3%	19 ^e
Résident; part	1 549	↑10,9%	15,5%
Non-résident; part	8 418	↑13,7%	84,5%
Brevets délivrés	9 970	↑45,5%	
Brevets en vigueur; classement mondial	84 540		25 ^e
Office national de propriété intellectuelle - demandes par examinateur			
Office national de propriété intellectuelle - retard dans la délivrance en mois			

Pays d'origine des demandes de non-résidents; part		
Japon	2 059	24,8%
États-Unis d'Amérique	1 844	22,2%
Chine	1 396	16,8%
République de Corée	473	5,7%
Allemagne	341	4,1%

Marques

Statistiques pour les demandeurs résidant dans ce pays [1]

Demandes d'enregistrement de marques; classement mondial	113 162	↑16,5%	30 ^e
Demandes émanant de résidents	107 543	↑17,7%	
Demandes déposées à l'étranger; classement mondial	5 619	↓3,3%	67 ^e
Classement régional et part régionale			
	Asie - 7 ^e		0,9%
	Asie du Sud-Est - 1 ^{er}		26,9%
Demandes émanant de résidents par million d'habitants; classement mondial	390		73 ^e
Demandes émanant de résidents par 100 milliards de dollars É. U. du PIB; classement mondial	3 146		67 ^e
Demandes internationales selon le système de Madrid; classement mondial	93	↓22,5%	49 ^e
Demandes selon le système de Madrid par million d'habitants; classement mondial	0,3		77 ^e
Demandes déposées à l'étranger via le système de Madrid	1 896	↓5,9%	58 ^e
Par des demandes déposées à l'étranger via le système de Madrid		33,7%	
Principaux déposants selon le système de Madrid (2020-2022)			
	Pt Aplikasi Karya Anak Bangsa		25
	Pt Surya Dermatologica Laboratories		13
	Pt. Tembakau Djajasakti SARL		11
	Pt. Siantar Top, Tbk		7
	Pt. Konimex		7



Statistiques pour l'office de la PI [1]

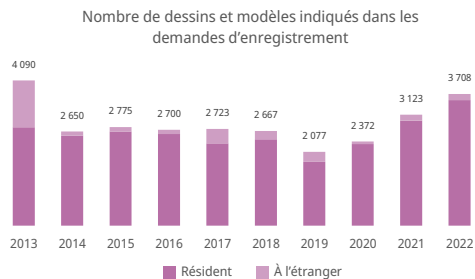
Nombre total de demandes déposées; classement mondial	140 406	↑10,4%	17 ^e
Résident; part	107 543	↑17,7%	76,6%
Non-résident; part	32 863	↓8,1%	23,4%
Nombre de classes indiquées dans les enregistrements de marques	125 349	↓28,4%	
Marques en vigueur; classement mondial	741 620		17 ^e
Office national de propriété intellectuelle - demandes par examinateur			
Office national de propriété intellectuelle - retard dans l'enregistrement en jours			

Pays d'origine des demandes de non-résidents; part		
Chine	5 718	17,4%
États-Unis d'Amérique	4 896	14,9%
Japon	3 938	12%
Singapour	2 681	8,2%
République de Corée	2 113	6,4%

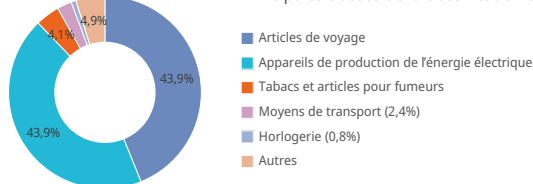
Dessins et modèles industriels

Statistiques pour les demandeurs résidant dans ce pays [2]

Dessins et modèles dans les demandes; classement mondial	3 708	↑18,7%	47 ^e
Demandes émanant de résidents	3 538	↑19,6%	
Demandes déposées à l'étranger; classement mondial	170	↑3,7%	75 ^e
Classement régional et part régionale			
			Asie - 12 ^e 0,2%
			Asie du Sud-Est - 3 ^e 19,7%
Demandes émanant de résidents par million d'habitants; classement mondial			12,8 65 ^e
Demandes émanant de résidents par 100 milliards de dollars É. U. du PIB; classement mondial			104 63 ^e
Demandes internationales selon le système de La Haye; classement mondial			
Demandes déposées à l'étranger via le système de La Haye			
Par des demandes déposées à l'étranger via le système de La Haye			
Principaux déposants selon le système de La Haye (2020-2022)			



Principales classes de la classification de Locarno; part



Principales destinations étrangères; part



Statistiques pour l'office de la PI [2]

Nombre total de demandes déposées; classement mondial	4 862	↑11,3%	21 ^e
Résident; part	3 538	↑19,6%	72,8%
Non-résident; part	1 324	↓6%	27,2%
Nombre de dessins ou modèles dans les enregistrements	1 946	↓14%	
Dessins et modèles industriels en vigueur; classement mondial			
Office national de propriété intellectuelle - demandes par examinateur			
Office national de propriété intellectuelle - retard dans l'enregistrement en jours			

Pays d'origine des demandes de non-résidents; part		
Japon	262	19,8%
Chine	262	19,8%
États-Unis d'Amérique	203	15,3%
Pays-Bas (Royaume des)	123	9,3%
République de Corée	79	6%

Indications Géographiques

Indications géographiques en vigueur par catégorie de produits

Catégorie de produits	Nombre	Part
Produits agricoles et alimentaires	99	81,8%
Produits d'artisanat	16	13,2%
Vins et spiritueux	6	5%

Indications géographiques en vigueur par moyen juridique

Moyen juridique	Nombre	Part
Sui generis	121	100%

Variété végétale

Demandes de variété végétale déposées par des demandeurs résidant dans ce pays

Type de demandeur	Nombre
Résident	
À l'étranger	
Régional	

Variété végétale en vigueur

Type de variété	Nombre
National	

Note

- (1) En ce qui concerne les marques, le nombre de demandes déposées correspond au nombre de classes spécifiées dans les demandes.
- (2) En ce qui concerne les dessins et modèles industriels, le nombre de demandes déposées correspond au nombre de dessins et modèles contenus dans les demandes.
- (3) Les statistiques relatives à l'origine sont établies indépendamment du fait que l'office national des déposants aient fourni des statistiques ou non. Un astérisque indique que le ou l'office national de propriété intellectuelle n'ont pas fourni de statistiques.
- (4) Les statistiques relatives aux "domaines techniques" sont extraites de la base de données Patstat, et sont fondées sur la date de publication.
- (5) L'indicateur "demandes émanant de résidents par million de personnes" est disponible pour les pays comptant plus de un million d'habitants. L'indicateur par PIB est disponible pour les pays dont le PIB total dépasse 10 milliards de dollars américains.
- (6) La part des principales destinations étrangères est établie sur la base du nombre absolu de demandes, c'est-à-dire qu'une demande déposée auprès d'un office régional compte comme une demande.
- (7) Une demande déposée auprès de l'Organisation eurasiennne des brevets, de l'Organisation africaine de la propriété intellectuelle, de l'Office Benelux de la propriété intellectuelle, de l'Office de l'Union européenne pour la propriété intellectuelle ou de l'Office des brevets du Conseil de coopération des États arabes du Golfe est multipliée par le nombre correspondant d'États membres. Une demande déposée auprès de l'Office européen des brevets ou de l'Organisation régionale africaine de la propriété intellectuelle est comptabilisée comme une demande déposée à l'étranger si le déposant ne réside pas dans un État membre, ou comme une demande émanant d'un résident et une demande déposée à l'étranger si le déposant réside dans un État membre.
- (8) Les pourcentages précédés d'un signe plus ou moins indiquent le taux d'accroissement par rapport à l'année précédente.
- (9) Les données nationales et régionales sont utilisées pour établir la liste des pays concernant les demandes des non-résidents.

Source: Base de données statistiques de l'OMPI. Dernière mise à jour: 12/2023